

Муниципальное дошкольное образовательное бюджетное учреждение

«Великосельский детский сад № 14»

Принято

На педагогическом
МДОБУ

совете

Протокол № 3 от 17.03.2020г



Утверждено

Заведующий

Калябина Л.А.

Отчет о результатах самообследования

муниципального дошкольного образовательного бюджетного
учреждения «Великосельский детский сад № 14» за 2019 год

(МДОБУ «Великосельский детский сад №14»)

Аналитическая часть

1. Общие сведения об образовательной организации

Наименование образовательной организации	Муниципальное дошкольное образовательное бюджетное учреждение «Великосельский детский сад №14»
Руководитель	Калябина Людмила Альбертовна
Адрес организации	152250 Ярославская область, Гаврилов – Ямский район, с Великое, ул. Ярославская, д1.
Телефон, факс	8 48 (534) 38212
Адрес электронной почты	vel – detsad@mail.ru
Учредитель	Администрация Гаврилов - Ямского муниципального района
Дата создания	3 сентября 2012г
Лицензия	№ 8/14 от 20.01.2014г, серия 76Л01 № 0000694.

Муниципальное дошкольное образовательное бюджетное учреждение «Великосельский детский сад №14» расположен в старинном русском с. Великое, история которого исчисляется веками. Детский сад расположен в центре села. Здание детского сада построено по типовому проекту. Проектная наполняемость 90 мест. Общая площадь здания 1101, 4 кв.м, из них площадь помещений, используемых непосредственно для нужд образовательного процесса составляет 4, 68кв.м в расчете на одного ребенка.

Цель деятельности МДОБУ « Великосельский детский сад №14» - осуществление образовательной деятельности по реализации образовательных программ дошкольного образования.

Предметом деятельности детского сада является формирование общей культуры, развитие физических, интеллектуальных, нравственных, эстетических и личностных качеств, формирование предпосылок учебной деятельности, сохранение и укрепление здоровья воспитанников.

Режим работы детского сада. Рабочая неделя – пятидневная, с понедельника по пятницу. Длительность пребывания детей в группах – 10 часов. Режим работы групп – с 7.30. до 17.30ч

2. Система управления организации

Управление детским садом осуществляется в соответствии с действующим законодательством и Уставом детского сада.

Управление детским садом строится на принципах единоначалия и коллегиальности. Коллегиальным органом управления являются: управляющий совет, педагогический совет, общее собрание работников. Единоличным исполнительным органом является руководитель – заведующий.

Органы управления, действующие в МДОБУ

Наименование органа	Функции
Заведующий	Контролирует работу и обеспечивает эффективное взаимодействие структурных подразделений организации, утверждает штатное расписание, отчетные документы организации, осуществляет общее руководство детским садом.
Управляющий совет	Рассматривает вопросы: <ul style="list-style-type: none">• развития образовательной организации;• финансово – хозяйственной деятельности;• материально – техническое обеспечение
Педагогический совет	Осуществляет текущее руководство образовательной деятельностью МДОБУ «Великосельский детский сад №14», в том числе рассматривает вопросы: <ul style="list-style-type: none">• развития образовательных услуг;• регламентации образовательных отношений;• разработки образовательных программ;• выбора учебных пособий;• средств обучения и воспитания;• материально – технического обеспечения образовательного процесса;• аттестации, повышения квалификации педагогических работников;• координации деятельности методических объединений

Общее собрание работников	<p>Реализует право работников участвовать в управлении образовательной организацией, в том числе:</p> <ul style="list-style-type: none"> • участвовать в разработке и принятии коллективного договора, Правил трудового распорядка, изменений и дополнений к ним; • принимать локальные акты, которые регламентируют деятельность образовательной организации и связаны с правилами и обязанностями работников; • разрешать конфликтные ситуации между работниками и администрацией образовательной организации; • вносить предложения по корректировке плана мероприятий организации, совершенствованию ее работы и развитию материальной базы
---------------------------	---

Структура и система управления соответствует специфике МДОБУ «Великосельский детский сад №14»

3 Оценка образовательной деятельности

Образовательная деятельность в МДОБУ организована в соответствии с Федеральным законом от 29.12. 2012 №273 – ФЗ «Об образовании в Российской Федерации», ФГОС дошкольного образования, СанПин 2.4.1.3049 – 13 «Санитарно – эпидемиологические требования к устройству, содержанию и организации режима дошкольных образовательных организаций».

Образовательная деятельность ведется на основании утвержденной основной образовательной программы дошкольного образования МДОБУ «Великосельский детский сад №14», которая составлена в соответствии с ФГОС ДО, с учетом примерной образовательной программы дошкольного образования «От рождения до школы» под ред. Н.Е Вераксы, Т.С. Комаровой, М.В. Васильевой, санитарно – эпидемиологическими правилами и нормами, с учетом недельной нагрузки.

Детский сад посещают 92 воспитанника в возрасте от 1 года до 8 лет. В детском саду сформировано 6 групп общеразвивающей направленности. Общая численность воспитанников в возрасте до 3 лет – 26 человек, в возрасте от 3 – до 8 лет – 66 человек. Из них:

- Группа раннего возраста – 13 человек;
- 1 младшая группа – 12 человек;
- 2 младшая группа - 18 человек;
- средняя группа – 16 человек;
- старшая группа – 16 человека;
- подготовительная группа – 17 человек.

Уровень развития детей анализируется по итогам диагностики. Формы проведения диагностики:

- диагностические занятия (по каждому разделу программы);
- диагностические срезы;
- наблюдения, итоговые занятия.

Разработаны диагностические карты освоения основной образовательной программы МДОБУ «Великосельский детский сад №14» в каждой возрастной группе. Карты включают анализ уровня развития целевых ориентиров детского развития и качества освоения образовательных областей. Так результаты качества освоения ООП МДОБУ «Великосельский детский сад №14» на конец 2019 учебного года выглядит следующим образом:

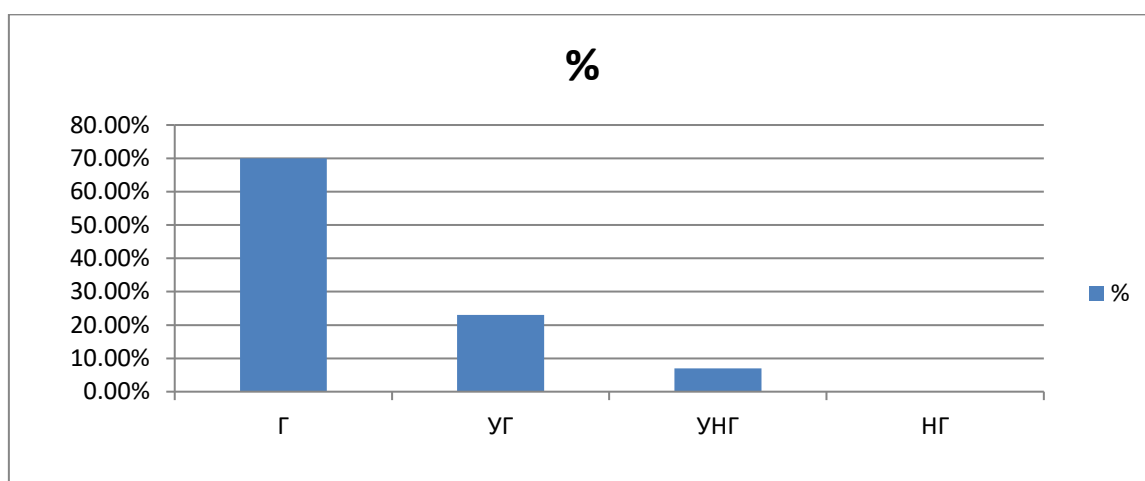
Качество освоения образовательных областей	Выше нормы		Норма		Ниже нормы		Процент качества
	Кол – во	%	Кол – во	%	Кол – во	%	
Физическое развитие	32	44%	31	42%	10	14%	86%
Познавательное развитие	25	34%	41	56%	7	10%	90%
Речевое развитие	26	36%	36	49%	11	15%	85%
Социально – коммуникативное развитие	30	41%	32	44%	11	15%	85%
Художественно – эстетическое развитие	25	34%	39	54%	9	12%	88%
Итого	Кол – во	%	Кол – во	%	Кол – во	%	Кол – во 73 чел

Таким образом, результаты диагностического обследования воспитанников (в количестве 73 человек) показали положительные результаты в освоении образовательных областей.

В конце 2019 года педагоги детского сада проводили обследование воспитанников подготовительной группы на предмет оценки

сформированности предпосылок к учебной деятельности в количестве 13 человек. Задания позволили оценить уровень сформированности предпосылок к учебной деятельности: возможность работать в соответствии с фронтальной инструкцией (удержание алгоритма деятельности), умение самостоятельно действовать по образцу и осуществлять контроль, обладать определенным уровнем работоспособности, а также вовремя остановиться в выполнении того или иного задания и переключиться на выполнение следующего, возможностей распределения и переключения внимания, работоспособности, темпа, целенаправленности деятельности и самоконтроля.

Результаты готовности детей подготовительной группы «Малинка» к школьному обучению (май 2019г)



Условные обозначения: г – готов; уг – условно готов; унг – условно не готов; нг – не готов.

Готовность к школьному обучению: готов – 9 чел (70%); условно готов – 3 чел (23%); условно не готов – 1 чел (7%); не готов -0 чел (0%).

Результаты педагогического анализа показывают преобладание детей с высоким и средним уровнями развития при прогрессирующей динамике на конец учебного года, что говорит о результативности образовательной деятельности в детском саду.

Воспитательная работа

Чтобы выбрать стратегию работы, в 2019 году проводился анализ состава семей воспитанников

Характеристика семей по составу

Состав семьи	Количество семей	Процент от общего количества семей воспитанников
Полная	64	80%
Неполная с матерью	16	17%
Неполная с отцом	-	-
Оформлено опекунов	2	3%

Характеристика семей по количеству детей

Количество детей в семье	Количество семей	Процент от общего количества семей воспитанников
Один ребенок	26	33%
Два ребенка	30	38%
Три ребенка и более	23	29%

Проведенный анализ состава семей воспитанников показал, что в 2019г в МДОБУ преобладают полные (оба родителя), благополучные семьи, имеющие в основном двоих детей. Большинство родителей воспитанников работают вне бюджетной сферы, в основном в возрасте от 30 до 40 лет, имеющие среднее – специальное образование. Отмечается возросшее количество детей из многодетных семей. Воспитательная работа строится на установлении партнерских отношений с семьей каждого воспитанника, обеспечении поддержки семьи и повышения ее компетентности, объединения усилий для развития и образования детей, с использованием разнообразных форм и методов, в тесной взаимосвязи воспитателей, специалистов и родителей.

Дополнительное образование

В 2019 году в детском саду работали кружки по направлениям:

- Художественно – эстетическое: «Волшебная палитра» (рисование), «Город мастеров» (лепка из глины);
- Физкультурно – спортивное: секция «Здоровячок»

В дополнительном образовании задействовано 42 человека, что составляет 46% воспитанников детского сада.

4. Оценка функционирования внутренней системы оценки качества образования

Мониторинг качества образовательной деятельности в 2019 году показал хорошую работу педагогического коллектива по всем показателям.

Состояние здоровья и физического развития воспитанников удовлетворительное. 85 процентов детей успешно освоили образовательную программу дошкольного образования в своей возрастной группе. Воспитанники подготовительных групп показали высокую готовность к школьному обучению.

В течение года воспитанники детского сада успешно участвовали в конкурсах и мероприятиях различного уровня, за что были награждены Почетными Грамотами и Дипломами:

- Диплом Победителя в районном фестивале детского творчества «Восходящие звездочки» в рамках 9 фестиваля дорожной песни «Страна Ямщика»;
- Грамота за участие в ежегодном районном профилактическом конкурсе «Безопасное движение – это жизнь!»;
- Диплом за участие в районном конкурсе юных вокалистов «Восходящие звездочки» (вокальный дуэт «Улыбка»);
- Свидетельство участника муниципального творческого Фестиваля по профилактике детского дорожно – транспортного травматизма «Юному пешеходу – безопасную дорогу!», проводимого в рамках проекта «Дари добро»;
- Диплом 3 степени дуэт «Улыбка» Яичкова Виктория, Муравьева Валерия за участие в районном фестивале детского и юношеского художественного творчества «Радуга Талантов – 2019г»;
- Диплом лауреата 3 степени Новиков Назар за участие в межрегиональном Рыбинском конкурсе вокального хореографического и инструментального искусства «Музыкальная весна – 2019г»;
- Диплом лауреата 1 степени дуэт «Улыбка» за участие в межрегиональном Рыбинском конкурсе вокального хореографического и инструментального искусства «Музыкальная весна – 2019г».

В период с 15.10. 2019 г проводилось анкетирование родителей, получены следующие результаты:

- положительно оценивают доброжелательность и вежливость работников организации, - 95%;
- удовлетворены компетентностью работников организации, - 95,5%;
- удовлетворены материально – техническим обеспечением организации, -100%;
- удовлетворены качеством предоставляемых образовательных услуг – 98, 9%;

- доля получателей услуг, которые готовы рекомендовать организацию родственникам и знакомым, - 100%

Анкетирование родителей показало высокую степень удовлетворенности качеством предоставляемых услуг.

5. Оценка кадрового обеспечения

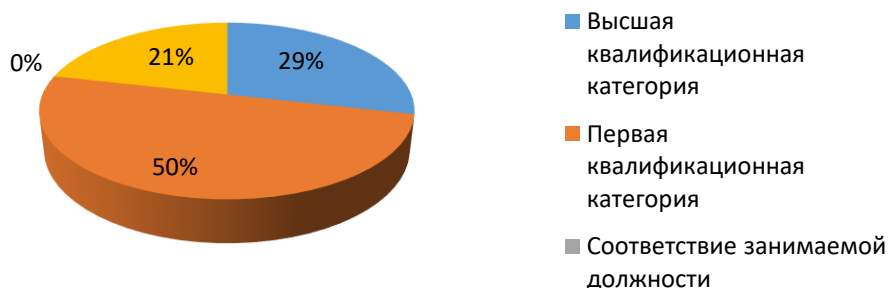
Детский сад укомплектован педагогами на 100 % согласно штатному расписанию. Педагогический коллектив детского сада насчитывает 14 специалистов. Соотношение воспитанников, приходящихся на одного взрослого:

- педагогический работник /воспитанник составляет 1 /6,5

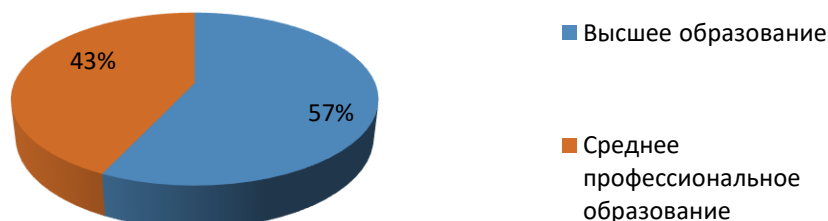
Характеристика кадрового состава



Установленная квалификация педагогов МДОБУ "Великосельский детский сад №14"



Уровень образования педагогов МДОБУ "Великосельский детский сад №14"



Курсы повышения квалификации прошли 4 (29%) педагога детского сада на базе ИРО г Ярославля по темам:

- «Поддержка индивидуальности и инициативы детей дошкольного возраста»;
- «Современные технологии и средства коррекции речевых расстройств у дошкольников»;
- «Технологии работы педагога в условиях стандартизации дошкольного образования»;
- «Интерактивные средства обучения»

Педагогический коллектив детского сада стабилен. Педагоги постоянно повышают свой профессиональный уровень, эффективно участвуют в работе МО г Гаврилов – Ям по разным темам, знакомятся с опытом работы своих

коллег и других дошкольных учреждений, а также саморазвиваются. Три педагога (22%) вновь аттестовались на первую квалификационную категорию. Педагоги детского сада плодотворно работают над темой муниципальной инновационной площадки: «Проектирование развивающей среды для детей дошкольного возраста с учетом их возрастных и индивидуальных особенностей в соответствии с требованиями ФГОС ДО». Все это в комплексе дает хороший результат в организации педагогической деятельности и улучшения качества образования и воспитания дошкольников.

6. Оценка учебно – методического и библиотечно – информационного обеспечения.

В МДОБУ «Великосельский детский сад №14» библиотека является составной частью методической службы. Библиотечный фонд располагается в методическом кабинете, кабинетах специалистов (учителя – логопеда, педагога – психолога, музыкального руководителя), группах детского сада. Библиотечный фонд представлен методической литературой по всем образовательным областям основной образовательной программы МДОБУ «Великосельский детский сад №14», детской художественной литературой, периодическими изданиями, а также другими информационными ресурсами на различных электронных носителях. В каждой возрастной группе имеется банк необходимых учебно – методических пособий, рекомендованных для планирования воспитательно – образовательной работы в соответствии с обязательной частью основной образовательной программы.

В 2019 году детский сад пополнил учебно – методический комплект к примерной общеобразовательной программе дошкольного образования «От рождения до школы» в соответствии с ФГОС ДО.

Приобрели наглядно – дидактические пособия:

- серии «Сказка за сказкой», « Детям о космосе», «Искусство детям», «Государственные символы Российской Федерации», «Природные зоны»;
- картины для рассматривания;
- приобрели интерактивную обучающую систему «Играй и развивайся» (Безопасность, Математика для детей 5 – 7 лет, Развитие речи, Окружающий мир).
- комплексы для оформления родительских уголков;
- рабочие тетради для воспитанников;
- игровое оборудование по ПДД.

Оборудование и оснащение методического кабинета достаточно для реализации образовательных программ. В методическом кабинете созданы условия для возможности организации совместной деятельности педагогов. Методический кабинет достаточно оснащен техническим и компьютерным оборудованием.

Информационное обеспечение детского сада включает:

- информационно – телекоммуникационное оборудование – в 2019 году пополнилось бесконтактным сенсорным игровым датчиком Kinect, интерактивным столом, выдвижным экраном для проектора мультимедиа;
- программное обеспечение позволят работать с текстовыми редакторами, интернет – ресурсами, фото - , видеоматериалами, графическими редакторами.

В МДОБУ «Великосельский детский сад №14» учебно – методическое и информационное обеспечение достаточно для организации образовательной деятельности и эффективной реализации образовательных программ.

7. Оценка материально – технической базы

В детском саду сформирована очень хорошая материально – техническая база для реализации образовательных программ, жизнеобеспечения и развития детей.

В детском саду оборудованы следующие помещения:

- групповые помещения – 6;
- кабинет заведующего – 1;
- методический кабинет - 1;
- кабинет завхоза – 1;
- музыкальный зал – 1;
- физкультурный зал – 1;
- пищеблок – 1;
- прачечная – 1;
- медицинский кабинет – 1;
- изолятор – 1;
- кабинет охраны – 1.

При создании развивающей предметно – пространственной среды воспитатели учитывают возрастные, индивидуальные особенности детей своей группы. Оборудованы групповые комнаты, включающие игровую, познавательную, обеденные зоны. На участке детского сада оформлены

тропа здоровья, новые малые архитектурные формы, разметка по обучению детей правилам дорожного движения.

Материально – техническое состояние детского сада и территории соответствует действующим санитарно – эпидемиологическим требованиям к устройству, содержанию и организации режима работы в дошкольных организациях, правилам пожарной безопасности, требованиям охраны труда.

ПОКАЗАТЕЛИ ДЕЯТЕЛЬНОСТИ ДОШКОЛЬНОЙ ОБРАЗОВАТЕЛЬНОЙ ОРГАНИЗАЦИИ, ПОДЛЕЖАЩЕЙ САМООБСЛЕДОВАНИЮ

№ п/п	Показатели	Единица измерения
1.	Образовательная деятельность	
1.1	Общая численность воспитанников, осваивающих образовательную программу дошкольного образования, в той числе:	92
1.1.1	В режиме полного дня (8 – 12 часов)	92
1.1.2	В режиме кратковременного пребывания (3 – 5 часов)	0
1.1.3	В семейной дошкольной группе	0
1.1.4	В форме семейного образования с психолого-педагогическим сопровождением на базе дошкольной образовательной организации	0
1.2	Общая численность воспитанников в возрасте до 3 лет	26
1.3	Общая численность воспитанников в возрасте от 3 до 8 лет	66
1.4	Численность, удельный вес численности воспитанников в общей численности воспитанников, получающих услуги присмотра и ухода:	92/100 %
1.4.1	В режиме полного дня (8 – 12 часов)	92
1.4.2	В режиме продленного дня (12 - 14 часов)	0
1.4.3	В режиме круглосуточного пребывания	0
1.5	Численность, удельный вес численности воспитанников с ограниченными возможностями здоровья в общей численности воспитанников, получающих услуги:	0
1.5.1	По коррекции недостатков в физическом и (или) психическом развитии	0
1.5.2	По освоению образовательной программы дошкольного образования	92
1.5.3	По присмотру и уходу	92

1.6	Средний показатель пропущенных дней при посещении дошкольной образовательной организации по болезни на одного воспитанника	16
-----	--	----

1.7	Общая численность в должности педагогов в соответствии с должностными обязанностями административно – хозяйственных работников,	14
1.12		15/100%
1.7.1	Приращенность удельный вес численности педагогических работников и профессионалов в подготовке по профилю педагогической деятельности педагогических работников, имеющих образование организации для дошкольной образовательной организации (профиля) педагогических и административно – хозяйственных работников педагогических	8 /57%
1.7.2	приращенность удельный вес численности педагогических работников, имеющих образование организации для дошкольной образовательной организации (профиля) педагогических и административно – хозяйственных работников педагогических	8 /57%
1.7.3	административно – хозяйственных работников педагогических	6 /43%
1.13	Численность, удельный вес численности педагогических работников административно – хозяйственных работников,	3/20%
1.7.4	приращенность удельный вес численности педагогических работников, имеющих образование организации для дошкольной образовательной организации (профиля) педагогических и административно – хозяйственных работников педагогических	6 /43%
1.8	численность, удельный вес численности педагогических работников, которым по результатам аттестации	11 /79 %
1.14	Средняя квалификация педагогических работников в общей численности педагогических работников, в том числе:	1/6,5
1.15.1	Наличие в образовательной организации следующих педагогических работников: 1	4/22%
1.15.1	Музыкального руководителя	1
1.15.2	Инструктора по физической культуре	1 7 /42%
1.15.3	Учителя - логопеда	2
1.15.4	Логопеда	0
1.15.5	Уработников в общей численности педагогических	0
1.15.6	Работников, педагогический стаж работы которых	1
2	Инфраструктура	
2.1	Общая площадь помещений, в которых осуществляется образовательная деятельность, в расчете на одного ребенка	4268 кв.м
2.2	Площадь помещений для организации дополнительных видов деятельности воспитанников	5128 кв.м
2.3	Наличие физкультурного зала	да
2.4	Наличие музыкального зала	да/14%
2.5	Наличие в общей численности педагогических работников в возрасте до 30 лет разную игровую	да
1.11	Численность в общей численности педагогических работников в общей численности педагогических работников в возрасте от 55 лет	1/7%

